

복구천사Professional 데모버전 사용방법

- 주의사항
1. 복구 대상 디스크에는 데이터 덮어쓰기로 인한 추가 손상이 발생 할 수 있으므로, 본 소프트웨어를 설치 전 충분한 검토 후 설치해주세요.
 2. 본 소프트웨어는 물리 장애가 발생한 디스크에는 사용할 수 없습니다. 물리 장애의 경우는 데이터 복구 전문 서비스를 이용하세요.

복구천사Professional 소프트웨어 다운로드 사이트
<https://www.recovery-angel.co.kr/download/>

작업환경

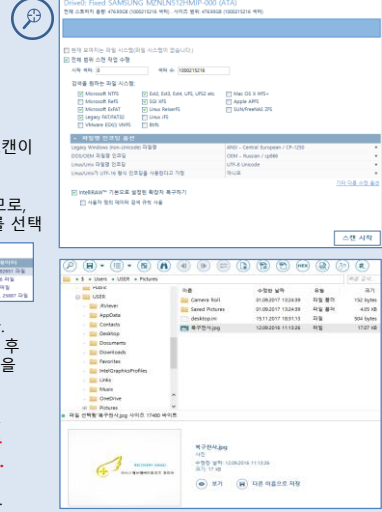
1. 작업용 PC
Windows 7/8/10
Mac OS 10.9 이상
Linux 32bit/64bit
2. 장애 디스크 연결용 장치
USB외장 연결 케이스
SATA/USB 변환 케이블
카드 리더기 등
네트워크를 경유로 접속이 되지 않습니다.

데모버전설치

1. 웹사이트에서 설치파일을 다운로드 후 압축 해제 후 파일을 실행합니다.
복구천사 웹사이트 <https://www.recovery-angel.co.kr/>
2. 소프트웨어 약관을 확인 후 표시 내용에 따라서 설치를 완료시키세요.

데이터스캔 및 확인

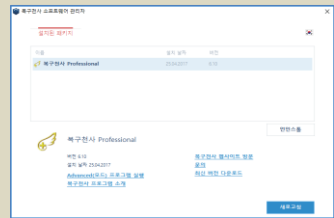
1. 복구 천사 Professional 아이콘으로 소프트웨어를 실행합니다.
Windows:시작 메뉴 Macintosh/Linux:애플리케이션 화면
2. 연결된 스토리지 항목에 표시된 복구 대상 물리 디스크 또는 가상 RAID 볼륨을 선택합니다.
정밀스캔 아이콘을 클릭합니다.
3. 복구설정 탭이 표시되면 내용을 확인 후 기본 설정 값으로 정밀스캔을 진행합니다.
확장자별 스캔이 필요한 경우는 **IntelliRAW** 기본으로 설정된 확장자 복구하기 에 체크 합니다.
4. 스캔 시작을 클릭하면 자동적으로 정밀스캔이 진행됩니다.
5. 스캔이 완료되면 스캔 결과 탭이 표시되므로, 리스트 중 확인하고 싶은 파일시스템 결과를 선택하여 엽니다.



6. 중요 데이터 폴더를 클릭하여 확인합니다.
탐색기 형태로 보여지며, 중요 파일 중 확인 후 사진, PDF 파일이 있는 경우 미리 보기 기능을 사용할 수 있습니다.
7. 복구하고자 하는 데이터가 있는 경우에는 데이터를 저장 합니다. **데모버전 상태에서는 768KB이상의 데이터는 보존할 수 없습니다.**
768KB를 초과하는 데이터를 보존하는 경우에는 라이선스를 구입하고 등록해야 합니다.

복구 천사의 소프트웨어 삭제

1. 복구천사 소프트웨어 관리자 실행합니다.
Windows:시작>복구천사 소프트웨어 관리자
Mac Application>복구천사 소프트웨어 관리자
Linux Application>복구 천사 소프트웨어 관리자
※ 실행파일 경로는 다른 경우도 있습니다.
2. 소프트웨어를 선택하고 **연인스턴을** 클릭합니다.
3. 설치되어 있는 모든 소프트웨어가 제거되면 복구 천사 소프트웨어 관리자도 삭제 할 수 있게 됩니다.



가상 RAID의 작성

1. RAID 구성에 사용된 디스크를 작업 PC에 모두 연결 한 후에 복구 천사 Professional을 실행 합니다.
2. **RAID구성**을 클릭 후 **연결된 스토리지** 하위에 있는 RAID구성 디스크 중 데이터 파티션을 더블 클릭하여 RAID컴포넌트로 추가합니다.
3. **RAID 파라미터를 자동으로 로딩하시겠습니까?** 을 확인하는 메시지가 표시되면 **예** 를 클릭합니다.
4. 자동 가상 RAID가 지원되는 경우는 RAID에 사용되었던 다른 디스크가 컴포넌트로 자동 추가되며, **이 설정으로 RAID를 구성** 을 클릭하면 연결된 스토리지 하위에 자동으로 구성된 가상 RAID볼륨이 보여지게 됩니다.
5. RAID 파라미터가 자동으로 로딩이 되지 않는 경우는 RAID에 사용되었던 모든 디스크를 순서에 맞게 수동으로 선택 후 구성을 해야 합니다.



Apple Core Storage의 복구

1. FusionDrive를 구성하는 SSD와 HDD를 동시에 작업용 PC에 연결합니다.
FusionDrive의 SSD의 파티션 에서 디스크의 용량이 가까운 가장 큰 파티션을 찾습니다.
2. **알 수 없는 파티션으로** 표시 되고 있는 대상 파티션의 오른쪽을 클릭>
Apple Core Storage 볼륨으로 열기 을 선택합니다.
3. FusionDrive의 볼륨이 새로 작성됩니다.
작성된 볼륨이 FusionDrive작성 시 파일 시스템(HFS+)로 표시되었다면 정상적으로 로드된 상태입니다.



데이터 스캔의 종류

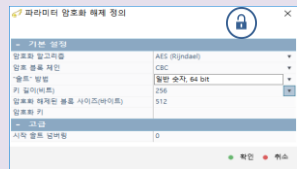
1. **퀵스캔**
대상 파티션을 오른쪽 클릭>**정밀스캔** 을 선택하고, 스캔옵션 설정 탭을 엽니다.
2. 스캔옵션 설정 탭에서는 다음 항목을 설정합니다.
현재 보여주는 파일 시스템: 검색된 파일시스템 형식에 체크가 되어 있습니다.
전체 범위 스캔 작업 실행: 현재 보여지는 파일시스템을 검색하며, 다른 스캔 옵션은 선택할 수 없습니다.
3. **스캔 시작**을 클릭하면 자동적으로 스캔이 시작되고, 스캔이 완료되면 결과가 탐색기 탭으로 표시됩니다.

1. **정밀스캔**
A. 퀵스캔의 검색 설정 탭에서 **전체 범위 스캔 작업 수행** 항목에 체크를 빼지 않으면 정밀스캔이 실행됩니다.

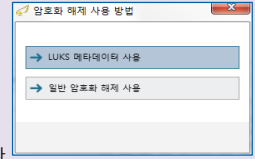
1. **파일 확장자 단위 스캔**
B. 정밀스캔에서 **IntelliRAW 기본으로 설정된 확장자 복구하기** 을 체크하면 파일별 확장자 스캔작업이 진행됩니다.
※ IntelliRAW 기본으로 설정된 확장자 복구하기 옵션은 정밀스캔에서만 가능합니다.

암호화 해제

1. **작업용 PC에 RAID구성 디스크를 모두 연결 한 후 복구 천사 Professional**을 실행하게 되면, 암호화된 상태로 가상 RAID볼륨이 자동으로 생성됩니다.
암호화 설정으로 가상 볼륨이 **알 수 없는 파티션**으로 표시 됩니다.
2. **IODATA/Buffalo암호화 키 추출 서비스**를 이용하여 해제 키를 추출 해야 합니다. 자세한 내용은 복구천사 고객센터로 문의해 주세요.
3. **알 수 없는 파티션**을 선택한 후 실행 화면의 자물쇠 아이콘을 클릭 합니다.



1. **LUKS암호화 해제 절차**
작업용 PC에 RAID구성 디스크를 모두 연결 한 후 복구 천사 Professional을 실행하게 되면, 암호화된 상태로 가상 RAID볼륨이 자동으로 생성됩니다.
알 수 없는 파티션으로 표시 됩니다.



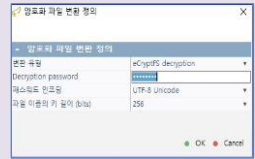
2. LUKS의 정보가 확인된 선택 화면이 표시 되면 **LUKS메타 데이터 사용**을 선택합니다.
암호화 해제 패스워드를 지정 화면에서 해제 키를 입력 후 후 확인을 클릭합니다.
3. 해제된 암호화 볼륨은 **연결된 스토리지** 에 새롭게 추가되며, 파일을 확인 할 수 있습니다.

1. **FileVault2암호화 해제 절차**
작업용 PC에 FileVault의 암호화 디스크를 연결 후 복구 천사 Professional을 실행합니다.
2. **알 수 없는 파티션**으로 표시된 암호화 파티션을 오른쪽 클릭하고 **Apple Core Storage 볼륨으로 열기** 선택합니다.

3. 비밀 번호 입력 화면에 Mac OS 로그인에 사용하는 사용자 패스워드를 입력 하고 확인을 클릭 합니다.
※ FileVault암호화는 설정 과정에서 생성됩니다.
4. 암호화가 해제되면 로컬디스크로 HFS파티션으로 표시됩니다.



1. **암호화 폴더의 해제 절차(eCryptFS decryption)**
1.QNAP/Synology/WesternDigital(MyCloud)등 RAID구성 디스크를 연결 한 후 복구 천사 Professional을 실행합니다.



2. **연결된 스토리지**에 하단에 표시된 (자동 작성된 가상 RAID파티션)을 탐색기 탭에서 열고 **파일 시스템 내의 암호화 파일의 변환** 선택합니다.
3. **암호화 파일 변환 정의** 화면에서 관리자 패스워드를 입력하고 **OK** 를 클릭 합니다.
다른 항목은 변경할 필요는 없습니다.
4. 패스워드가 정확하게 입력 되면, 암호화가 해제 되어 암호가 폴더를 클릭하면 정상적으로 파일 이름이 표시됩니다.